



**АДМИНИСТРАЦИЯ ГОРОДА ОМСКА
ДЕПАРТАМЕНТ ИМУЩЕСТВЕННЫХ
ОТНОШЕНИЙ**

Краснофлотская ул., д. 8, Омск, 644024
Тел./факс 8 (3812) 20-01-91
ОГРН 1025500748613,
ИНН/КПП 5508001003/550301001

15 МАР 2021

№

ис-дпо/4646

На №

от

Главному редактору сайта БК55

Сусликову С.С.

ул. Декабристов, д. 45/1,
г. Омск, 644024

pressxp00@tries55.ru

Уважаемый Сергей Сергеевич!

На Ваше обращение от 09.03.2021 о предоставлении информации о городских лесах Омского лесопарка, расположенных в районе ул. Волгоградская, Кировского административного округа города Омска, департамент имущественных отношений Администрации города Омска (далее – департамент) сообщает следующее.

В рамках полномочий, определенных статьей 84 Лесного кодекса Российской Федерации (далее – Лесной кодекс РФ) в 2009 году проведено лесоустройство городских лесов, расположенных в границах муниципального образования городской округ город Омск Омской области.

В соответствии с постановлением Правительства Российской Федерации от 23.09.2010 № 736 «О Федеральном агентстве лесного хозяйства» (пункт 5.5.) определение количества лесничеств и лесопарков, а также установление их границ отнесено к полномочиям Федерального агентства лесного хозяйства (далее – Рослесхоз).

02.05.2012 Рослесхоз издал приказ № 180 «Об определении количества лесопарков на территории города Омска и установлении их границ», согласно которому официально утверждены границы Омского лесопарка и определена его площадь.

Все лесные участки, входящие в состав Омского лесопарка, в соответствии со статьями 10 и 111 Лесного кодекса РФ, отнесены по целевому назначению к защитным лесам и подлежат освоению в целях сохранения средообразующих, водоохраных, защитных, санитарно-гигиенических, оздоровительных и иных полезных функций лесов.

Пунктом 1 статьи 84 Лесного кодекса РФ определены полномочия органов местного самоуправления в области лесных отношений, в отношении лесных участков, находящихся в муниципальной собственности.

Постановлением Администрации города Омска от 27.01.2015 № 62-п «Об утверждении лесохозяйственного регламента Омского лесопарка» утвержден лесохозяйственный регламент Омского лесопарка, который является основой осуществления использования, охраны, защиты, воспроизводства лесов, расположенных в границах лесничества, лесопарка в соответствии с пунктом 1 статьи 87 Лесного кодекса РФ.

В районе ул. Волгоградская Кировского административного округа города Омска, в границах кадастрового квартала 55:36:130126, расположено 5 лесных участков:

- квартал 12 выдел 19 Кировского окружного участкового лесничества Омского лесопарка, земельный участок с кадастровым номером 55:36:130126:7724, площадью 39029 кв. м;

- квартал 12 выдел 20 Кировского окружного участкового лесничества Омского лесопарка, земельный участок с кадастровым номером 55:36:130126:7725, площадью 8913 кв. м;

- квартал 12 выдел 22 Кировского окружного участкового лесничества Омского лесопарка, земельный участок с кадастровым номером 55:36:130126:7726, площадью 11243 кв. м;

- квартал 12 выдел 59 Кировского окружного участкового лесничества Омского лесопарка, земельный участок с кадастровым номером 55:36:130126:7728, площадью 1573 кв. м;

- квартал 12 выдел 60 Кировского окружного участкового лесничества Омского лесопарка, земельный участок с кадастровым номером 55:36:130126:7727, площадью 1412 кв. м.

Статьей 116 Лесного кодекса РФ определен правовой режим городских лесов, а именно в городских лесах запрещается:

- использование токсичных химических препаратов;
- осуществление видов деятельности в сфере охотничьего хозяйства;
- ведение сельского хозяйства;
- разведка и добыча полезных ископаемых;
- строительство и эксплуатация объектов капитального строительства, за исключением гидротехнических сооружений.

В соответствии с Лесным кодексом РФ и лесохозяйственным регламентом Омского лесопарка, утвержденного постановлением Администрации города Омска от 27.01.2015 № 62-п, в городских лесах разрешены:

- рубки ухода за лесом (осветление, прочистка, прореживание, реконструкция);
- санитарно-оздоровительные мероприятия (выборочные санитарные рубки, очистка лесов от захламления);
- заготовка и сбор недревесных лесных ресурсов;
- заготовка пищевых лесных ресурсов;
- осуществление научно-исследовательской и образовательной деятельности;
- осуществление рекреационной деятельности;
- для реконструкции, эксплуатации линейных объектов;

- осуществление религиозной деятельности.

В соответствии с ч. 5 ст. 102 Лесного кодекса РФ установлено, что в защитных лесах запрещается ведение деятельности, несовместимой с их целевым назначением и полезными функциями.

В соответствии с Положением о департаменте, утвержденным Решением Омского городского Совета от 26.10.2011 № 452, одной из функций департамента в области лесных отношений и природопользования является управление и распоряжение лесными участками, находящимися в муниципальной собственности города Омска, организация и координация деятельности по рациональному использованию, охране, защите и воспроизводству городских лесов, систематическому контролю за качественными и количественными изменениями городских лесов.

Департаментом не предоставлялись вышеуказанные лесные участки в аренду для строительства жилого микрорайона. При этом в соответствии с Правилами землепользования и застройки муниципального образования городской округ город Омск Омской области, утвержденными Решением Омского городского Совета от 10.12.2008 № 201, городские леса в квартале 12 выделы 19, 20, 22, 59 и 60 Кировского окружного участкового лесничества Омского лесопарка расположены в зоне Р2 (зона парков отдыха).

Дополнительно сообщаем, что в районе ул. Волгоградская, Кировского административного округа города Омска, в границах земельных участков с кадастровыми номерами 55:36:130126:6610, 55:36:130126:6611, 55:36:130126:6612, 55:36:130126:6620 и 55:36:130126:6621 располагаются зеленые насаждения города Омска, которые не относятся к городским лесам Омского лесопарка, и которые в соответствии с частью 22 статьи 1 Решения Омского городского Совета от 25.07.2007 № 45 «О правилах благоустройства, обеспечения чистоты и порядка на территории города Омска» определены как совокупность древесных, кустарниковых и травянистых растений естественного и искусственного происхождения на определенной территории.

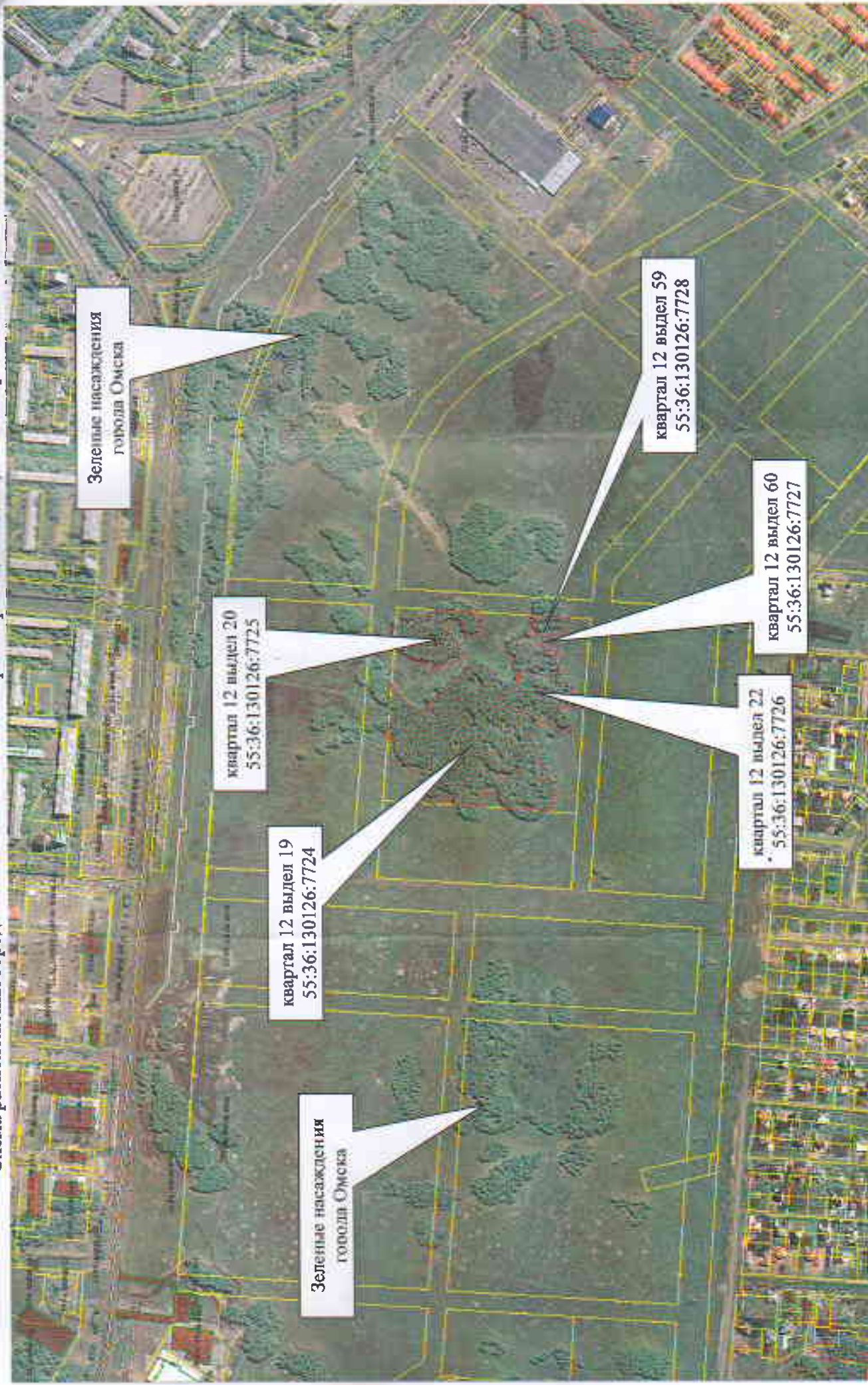
Приложение: на 3 л. в 1 экз.

Первый заместитель
директора департамента



Ю.Л. Швецова

Схема расположения городских лесов Омского лесопарка в границах кадастрового квартала 55:36:130126



— граница городских лесов Омского лесопарка

АДМИНИСТРАЦИЯ ГОРОДА ОМСКА
ДЕПАРТАМЕНТ ИМУЩЕСТВЕННЫХ ОТНОШЕНИЙ

ПЛАН

КИРОВСКОГО ОКРУЖНОГО УЧАСТКОВОГО ЛЕСНИЧЕСТВА
ОМСКОГО ЛЕСОПАРКА
МУНИЦИПАЛЬНОГО ОБРАЗОВАНИЯ ГОРОДСКОЙ ОКРУГ
ГОРОД ОМСК ОМСКОЙ ОБЛАСТИ

Лесоустройство 2009, 2014, 2015 г.

Масштаб 1 : 25000

Общая площадь 254,9394 га

ул.2-я Солнечная

171

173

ул.Волгоградская

10

12

178

